

Infos pratiques : mes services publics

EN CAS D'URGENCE

Gendarmerie : 17
04 76 34 01 21 (Monestier)
Pompiers : 18
SAMU : 15

Rappel des horaires pour effectuer des travaux bruyants

Lundi au vendredi de 8h à 12h et de 14h à 19h
Le samedi de 8h30 à 12h et de 14h à 19h
Le dimanche et jours fériés de 10h à 12h

Broyeur

Possibilité de réserver un broyeur
gratuitement auprès de la métro:

<https://services.demarches.grenoblealpesmetropole.fr/gerer-mes-dechets/reservation-de-broyeurs-a-vegetaux-v3/>

Il sera à récupérer aux services techniques du Gua

Horaires Bibliothèque Miribel

Tous les samedis de 10h à 11h
Parents et enfants sont les bienvenus.
Prêts gratuits

Informations PNRV : <https://www.parc-du-vercors.fr>

Les horaires de vos déchetteries : du 1er septembre 2024 au 30 juin 2025 sauf jours fériés:

Vif : du lundi au samedi : 8h15-12h / 13h00-17h30
Varces : mardi et mercredi : 8h15-14h15
Jeudi : 8h15-12h15
vendredi et samedi : 8h15-12h / 13h-17h30



DECHETTERIE

numéro unique : 0800 500 027

Déchets amiantés en déchetteries :

Depuis le 1er juillet 2019, la Métro a changé ses modalités de collecte des déchets amiantés, l'inscription est obligatoire au 0 800 500 027

Station météo, pour vous connecter :

depuis un ordinateur, tapez : https://www.romma.fr/station_24.php?id=208&tempe=1 et cliquez sur ce lien.

avec un téléphone : dans votre moteur de recherche tapez ROMMA, ensuite recherchez la station et allez sur les 3 points en haut à droite de votre téléphone pour ajouter à l'écran d'accueil.

L'Info Municipale est une publication de la mairie de Miribel Lanchâtre

58 chemin de Chapoteyre - 38450 Miribel Lanchâtre

Téléphone : 04 76 34 00 42

Email : mairie@miribel-lanchatre.fr

Directeur de la publication : Michel Gauthier Rédaction : commission communication

Tirage : 200 exemplaires - distribués en boîtes aux lettres

Janvier 2025 n° 10



Info Municipale



EDITO

En 2024, l'actualité mondiale est bien triste, nous avons l'impression que le monde devient fou.

La guerre en Ukraine s'enlise, la Russie a trouvé en face d'elle de valeureux combattants, aidés par les pays occidentaux.

Au Moyen Orient, le premier ministre israélien continue à vouloir détruire ses voisins de Cisjordanie ou du Liban. La Syrie se débarrasse d'un dictateur, mais qu'en sera-t-il de la suite ?

N'y a-t-il pas assez de morts d'adultes ou d'enfants qui ont tout perdu et n'ont plus ni toit, ni nourriture, ni soins ?

Trump est réélu président des Etats Unis, et nomme au gouvernement des complotistes!! Je pourrais faire le tour du monde comme cela.

En France nous venons de passer 2 années sans majorité à l'Assemblée Nationale, depuis le mois de juin nous sommes restés sans gouvernement et aujourd'hui le budget de la France n'est pas voté et nous ne savons toujours pas quelles seront les conséquences pour les Français et les budgets des collectivités.

Notre budget est sain, mais les économies que devront faire toutes les collectivités, Régions, Département et Métro risquent de nous pénaliser indirectement et plus ou moins fortement.

La nature nous joue aussi des tours, elle se rebelle contre nous. Les tempêtes se suivent, les catastrophes naturelles détruisent des villages entiers pas très loin de chez nous et dans tous les pays.

Aujourd'hui notre village n'est pas touché directement par les aléas climatiques, la violence et les guerres. Mais en tant qu'élus et citoyens nous nous devons de travailler pour l'avenir de nos enfants en prenant les bonnes décisions sans toutefois tout vouloir changer trop vite, ce qui enclencherait d'autres problèmes.

Restons tout de même positifs et imaginatifs pour que nos lendemains soient meilleurs.

Je vous souhaite de belles fêtes de fin d'année avec vos familles et amis !

Que 2025 soit pour tous une année d'espoir, nous devons apprendre du passé, vivre au présent et espérer pour demain.

Mairie
Tél : 04 76 34 00 42
mairie@miribel-lanchatre.fr
Horaires d'ouverture mairie
lundi : 8 h à 12 h
mercredi : 14 h à 16 h
jeudi : 8 h à 12 h

Ecole



Le SMMAG, Syndicat Mixte des Mobilités de l'Aire Grenobloise a prêté pour l'école et pour le périscolaire 35 vélos ainsi que du matériel et des casques adaptés à toutes les tailles pour que chaque élève puisse se familiariser à la conduite.

Le retour des enfants et du personnel est très positif, à refaire l'an prochain.



ECOLE

A la veille de vacances attendues et bien méritées, qui marquent la fin du premier trimestre de cette année scolaire, force est de constater toujours plus d'envies de projets et d'énergie au sein de notre école.

Au cours de cette période, en lien avec les apprentissages fondamentaux, différents événements ont eu lieu. Un cycle patinoire en début d'année pour la classe de Mme GOMEZ avec les élèves du CE1 au CM2.

Le traditionnel courseton le 15/10 à MIRIBEL pour les élèves de Mme MASCARO avec les maternelles et l'école de PRELENFREY.

La classe des grands à MONESTIER DE CLERMONT pour un courseton rassemblant environ 400 élèves avec pour thème l'étude de l'air en lien avec l'EMALA. Cette année encore la collaboration école-EMALA se poursuit avec de nombreux projets ayant pour fil rouge le développement durable et le vivre ensemble.

La sécurité des enfants et des adultes travaillant quotidiennement dans l'école est une priorité qui ne peut passer que par la répétition d'exercices afin d'acquérir des réflexes. C'est pourquoi le 17/09 un premier exercice alarme incendie a été réalisé. Une sensibilisation alerte intrusion a également été effectuée et sera suivi d'une mise en pratique, avec application des consignes consignées dans le PPMS (Plan Particulier de Mise en Sécurité) qui a été mis à jour cette année.

Un grand nombre de projets sont encore au programme pour les prochaines périodes pour le plus grand plaisir des élèves.

Un grand merci à l'équipe pédagogique et à l'équipe périscolaire pour l'ensemble de leur travail, leur engagement.

Bonnes vacances et bonnes fêtes à tous !!

Animations

APRES MIDI RENCONTRE INTERGENERATIONNEL

OUVERT A TOUS

TOUS LES 1ers LUNDIS DU MOIS

Salle Polyvalente

Programme :

14h00 accueil autour d'un café

14h30 Animations ou échanges divers

16h Goûter partagé

Venez nous rejoindre, c'est l'occasion de discuter et de partager un moment entre Lanchâtours et extérieurs

On vous attend nombreux !!

Ouvert aux enfants le lundi 3 mars 2025

ATELIERS VANNERIES MIRIBEL-LANCHATRE

SALLE POLYVALENTE UN SAMEDI PAR MOIS A LA JOURNEE

DE 8h30/9h à 16h

Venez apprendre à tresser avec nous, ouverts à tous les passionnés du panier

Samedi 18 Janvier : Paniers sur arceaux

Samedi 15 février : Vannerie aléatoire ouvert aux enfants de 9h à 12h sur inscriptions
samedi 15 Mars et samedi 5 avril 2025



Inscription et renseignement
Joëlle au 0675523017

Le Sou des écoles de Miribel-Lanchâtre

45 ans de soutien pour les petits Lanchâtrous

Depuis 1979, le Sou des écoles de Miribel-Lanchâtre réunit des parents d'élèves pour soutenir les projets scolaires et extra-scolaires des enfants.

Chaque année, il aide au financement d'activités comme le cycle piscine, le cycle patinoire ou toutes autres sorties pédagogiques proposées par les enseignantes.

Ces derniers temps, la hausse du budget transport a compliqué l'organisation de ces activités.



Un agenda gourmand et solidaire

Grâce à ses événements, le Sou continue de récolter des fonds tout en créant des moments conviviaux pour les habitants du village.

Si vous avez goûté aux lasagnes maison ou récupéré du pain tout chaud au four à bois, vous savez combien ces moments sont précieux. En plus de soutenir l'école, ils renforcent le lien entre villageois.

Envie de suivre le Sou ?

Pour ne rien manquer :

- Inscrivez-vous à notre mailing liste à soudecolesdemiribellanchatre@gmail.com
- Abonnez-vous à notre page Facebook. »sou des écoles de Miribel-Lanchâtre«
- Déposez vos coordonnées dans la boîte aux lettres du Sou, devant l'école, en précisant votre mode de communication préféré.
- Découvrez nos affiches dans les abribus.
- Ou encore, demandez aux familles des écoliers du secteur, nos meilleurs ambassadeurs !

Un grand merci

Votre soutien permet aux petits Lanchâtrous de pouvoir apprendre et s'épanouir à l'école dans de bonnes conditions. Merci à toutes celles et ceux qui soutiennent le Sou et notre village !



Vous allez être recensé(e) cette année.

Le recensement de la population est une **enquête statistique obligatoire**. Il permet de connaître le nombre de personnes vivant en France et de déterminer la population officielle de notre commune.

Ces résultats sont utilisés pour calculer la participation de l'État au budget des communes et servent également à comprendre **l'évolution démographique** de notre territoire. Ils permettent **d'ajuster l'action publique aux besoins de la population** en matière notamment d'équipements collectifs (écoles, maisons de retraite, etc.), de programmes de rénovation des quartiers et d'offre de moyens de transport.

J'ai désigné un agent recenseur qui vous transmettra les documents nécessaires (en main propre ou dans votre boîte aux lettres). Pour faciliter son travail, je vous prie de bien vouloir répondre rapidement à cette enquête, en privilégiant la réponse par internet et je vous remercie de lui réserver un bon accueil.

Votre participation est essentielle. Le recensement de la population est un devoir civique simple et utile à tous.

Je vous remercie par avance de votre participation.

Michel GAUTHIER, maire

Le recensement de la population, comment ça marche ?

Courant janvier 2025, vous allez recevoir dans votre boîte aux lettres vos codes confidentiels de connexion afin de vous recenser sur le site www.le-recensement-et-moi.fr

Toutefois, si vous ne pouvez pas répondre par internet, l'agent recenseur (Ingrid Bourges, notre secrétaire de mairie) vous remettra des questionnaires papier.

Vos réponses sont strictement confidentielles.

Elles seront transmises à l'Insee pour établir des **statistiques anonymes** conformément aux lois qui protègent votre vie privée.

L'agent recenseur, muni d'une carte officielle, est tenu au secret professionnel. Le recensement de la population est **gratuit** : ne répondez pas aux sites qui vous réclameraient de l'argent.

Vie communale

TRAVAUX ENEDIS

Courant Octobre l'entreprise Serpollet est intervenue pour le compte d'ENEDIS sur la ligne haute tension (20000 Volts) entre la Pierre Ronde et le Vernay.

Cette ligne avait des soucis de structure qui contribuait à générer des micro coupures ou coupures plus longues en cas de mauvais temps.

La ligne a été remplacée sans coupures d'alimentation, 4 groupes électrogènes ont été installés en amont des travaux, pour que l'alimentation électrique soit maintenue.

FLEURISSEMENT

Les 2 chicanes sur la route de Lanchâtre sont en cours d'aménagement et de fleurissement.

Sur celle de Cassoulet le logo de la commune réalisé en Corten a été posé lors du chantier jeunes en juillet.

Sur l'autre chicane, une ruche et des alvéoles pour rappeler l'importance des abeilles dans la nature et le rucher communal juste au dessous.



CHANTIER JEUNES

Au mois de juillet nous avons réalisé, comme chaque année, un chantier avec les jeunes de 15 et 16 ans. Objectif double, réaliser des travaux nécessaires sur la commune et former et intéresser les jeunes de la commune à la vie du village.

Cette année nous avons d'une part installé le logo de la commune sur la chicane de Cassoulet et repeint la cantine.



Equipe motivée et efficace, en 4 journées nous avons repeint la cantine entièrement et installé le logo sur la chicane.

Travaux bien différents mais exécutés rapidement et efficacement.

Un grand merci à ces jeunes sympas et motivés



Associations

EXPOSITION 2024 DES ARTISTES ET CREATEURS DU VILLAGE

Les 23 et 24 novembre dernier, le collectif des artistes et créateurs de Miribel-Lanchâtre organisait sa quatrième exposition. Avec dix exposants qui participaient cette année, une grande diversité d'œuvres et de techniques a été présentée. Les nombreux visiteurs (environ 130 personnes durant le week-end) ont pu découvrir les décorations de Noël de Jacqueline, les créations recyclées de Virginie, la vannerie de Joëlle, les bracelets en tissage de perles de Lili, les animaux réalisés au crochet par Charlotte, les mosaïques de Pierrette, les œuvres multi technique et le travail de couture de Catherine et les traditionnelles gravures, peintures à l'huile et acrylique de Blandine, Maïté et Laurent.

Plusieurs animations et démonstrations ont été proposées pour faire découvrir, principalement aux enfants, les techniques et pratiques de la peinture acrylique, la gravure et la vannerie.

Lors de cette édition, les visiteurs ont pu découvrir deux nouveautés. Un emplacement réservé aux personnes du village qui souhaitaient exposer une de leur création et un quiz façon jeu de piste qui consistait à découvrir des créations réalisées par les habitants et disposées dans les ruelles du village. Ce jeu a permis aux quatre gagnants de repartir avec des lots provenant des créateurs du village.

Un grand merci à la commune pour son soutien.

Rendez-vous à l'année prochaine.

Vous avez un talent de création et vous aimeriez participer à l'exposition 2025

Contactez Blandine : leclercblandine@laposte.net

Laurent : l.limbert@laposte.net



Associations

NUIT DES ETOILES

Tous les ans l'association ASTRIEVES de Gresse en Vercors participe à la nuit des Etoiles en choisissant une commune différente pour faire partager sa passion et faire découvrir au public le ciel étoilé.

Pour cette année, le 09 août 2024, Miribel-Lanchâtre a accueilli cette manifestation.

Dès la tombée de la nuit, bénéficiant d'un ciel propice aux observations, organisateurs et public se sont retrouvés dans le champ sous le Prétarachou.

Les membres de l'association ont installé plusieurs lunettes astronomiques et télescopes.

Une quarantaine de personnes ont pu observer par petits groupes la lune avec son relief, la voûte céleste avec ses constellations et étoiles.

Par exemple, les personnes ont pu admirer la voie lactée, découvrir le triangle formé par trois des plus brillantes étoiles du ciel : Véga, Deneb, Altaïr, ou même observer des objets célestes beaucoup plus lointains, des étoiles, nébuleuses ...



Vie communale

SECURITE ROUTIERE

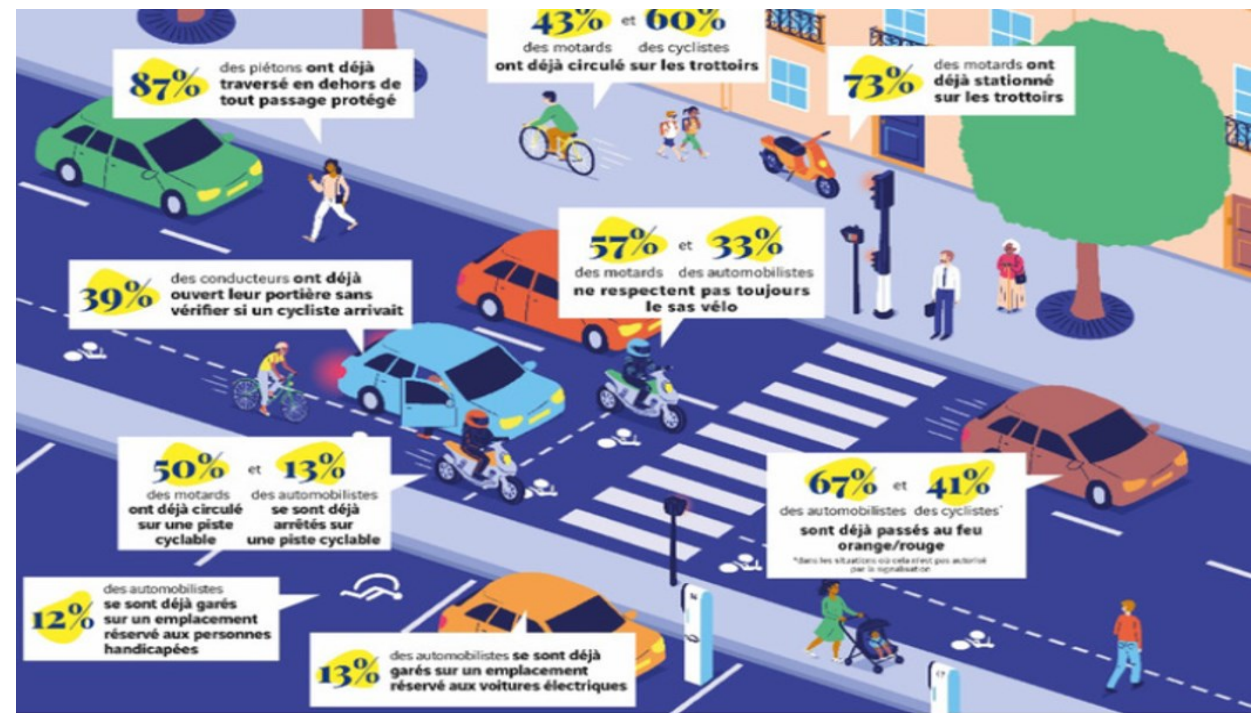
Au début de l'automne, à l'entrée du village, à Cassoulet, a été réalisé un contrôle de vitesse à titre informatif sur une durée d'une semaine. Les résultats de cette opération font apparaître que l'ensemble des habitants et visiteurs font preuve de civisme en respectant dans l'ensemble les règles du code de la route en vigueur.

Il a été enregistré une moyenne de 600 véhicules/jour (Cumul des 2 sens de circulations) avec des vitesses moyennes de 55Km/h pour les VL et 46Km/h pour les PL.

La vitesse la plus élevée enregistrée est de 65km/h à 2 heures du matin.

Le parking situé sous la mairie, très prisé des parents accompagnant, des riverains et des visiteurs cause dans certains cas de stationnement anarchique une gêne à la circulation. Dans l'attente d'une signalétique adaptée, il vous est demandé de faire preuve d'un peu plus méthode. Dans le cas où le premier est complet, un second parking le long de la RD8, à une cinquantaine de mètre, offre de vraies places.

Le bien vivre ensemble dans une commune passe aussi par le partage de l'espace public et donc de la route et même si ce n'est pas encore parfait, un grand merci à tous.



Cette infographie donne un bel aperçu du comportement des usagers de la route. À la vue des chiffres, la marge de progression est importante.

Vie communale

RUCHER COMMUNAL

L'apiculture est une passion. Pouvoir élever des abeilles en bénéficiant de conseils d'amateurs éclairés. C'est ce que le rucher communal vous propose.

Si vous êtes intéressés contactez la mairie qui vous donnera les infos nécessaires pour adhérer et commencer l'apiculture.



FRELONS ASIATIQUES

Au printemps les piégeurs bénévoles ont piégé 99 fondatrices. Ce qui représente potentiellement 99 nids en moins.

Malgré cela, un nid de frelons à été repéré au mois d'octobre et détruit dans la foulée.

Un autre nid doit se trouver à proximité car il y a toujours des frelons dans le secteur.

Les nids se trouvent principalement en hauteur, mais aujourd'hui il s'en trouve fréquemment dans des buissons ou enterrés.

Ce qui crée un danger pour les professionnels qui taillent les haies, les ramasseurs de mûres, les utilisateurs de la nature.

Nous referons un piégeage entre le mois de Mars et le moi de Mai.

Un travail de longue haleine nous attend pour espérer réduire le nombre de frelons.



Associations

ABC

Suite à notre participation et votre implication un document a été réalisé par le PNRV (Parc Naturel Régional du Vercors). Celui-ci rassemble toutes les données collectées lors de nos animations et recherches : pollinisateurs, chauves-souris, zone humides et haies. Ce document d'une trentaine de pages illustrées aborde la biodiversité du balcon est du Vercors par thèmes et des vignettes font référence à notre secteur. Il est constitué de photos, et de cartes faciles à lire.

Lien ci-dessous : <https://www.miribel-lanchatre.fr/decouvrir/lieux-dits/biodiversite/>



Notre association locale « **Lanchâtre-Omnisports** » présidée par Jean Luc Vallier organise pour la 12^{ème} fois le Rallye Régional Automobile du BALCON-EST du VERCORS /Ville de VIF les 12 et 13 Avril 2025, en collaboration avec l'Association Sportive Automobile Dauphinoise.



Cette épreuve se déroulera essentiellement sur les routes de notre territoire entre le samedi 12 après midi et le dimanche 13 en journée.

Sa « base logistique » étant installée à Vif, ville partenaire depuis 5 ans, qui offre des infrastructures particulièrement adaptées

En 2024 ,136 équipages ont participé à cette épreuve, ce qui prouve toute la place qu'elle a su se faire dans la région Rhône Alpes et au-delà. Un RV devenu incontournable pour les passionnés, avec un intérêt sportif, économique et associatif important pour notre territoire.

Le bureau de l'association récemment renouvelé qui pilote l'organisation s'appuie sur plus d'une centaine de bénévoles sans qui rien ne serait possible. Tous ont à cœur d'organiser l'évènement dans un souci de qualité, de sécurité et de convivialité. Tout en limitant au maximum la gêne éventuelle pour les riverains des villages traversés.

Tous les détails horaires et lieux de passage des voitures seront à disposition dès le mois de février sur le site de l'association : lanchatreomnisports.free.fr et sur Face book Rallye du balcon Est du Vercors Toute personne qui souhaiterait rejoindre l'association peut se renseigner par mail à l'adresse suivante : rallyebalconest@gmail.com

